

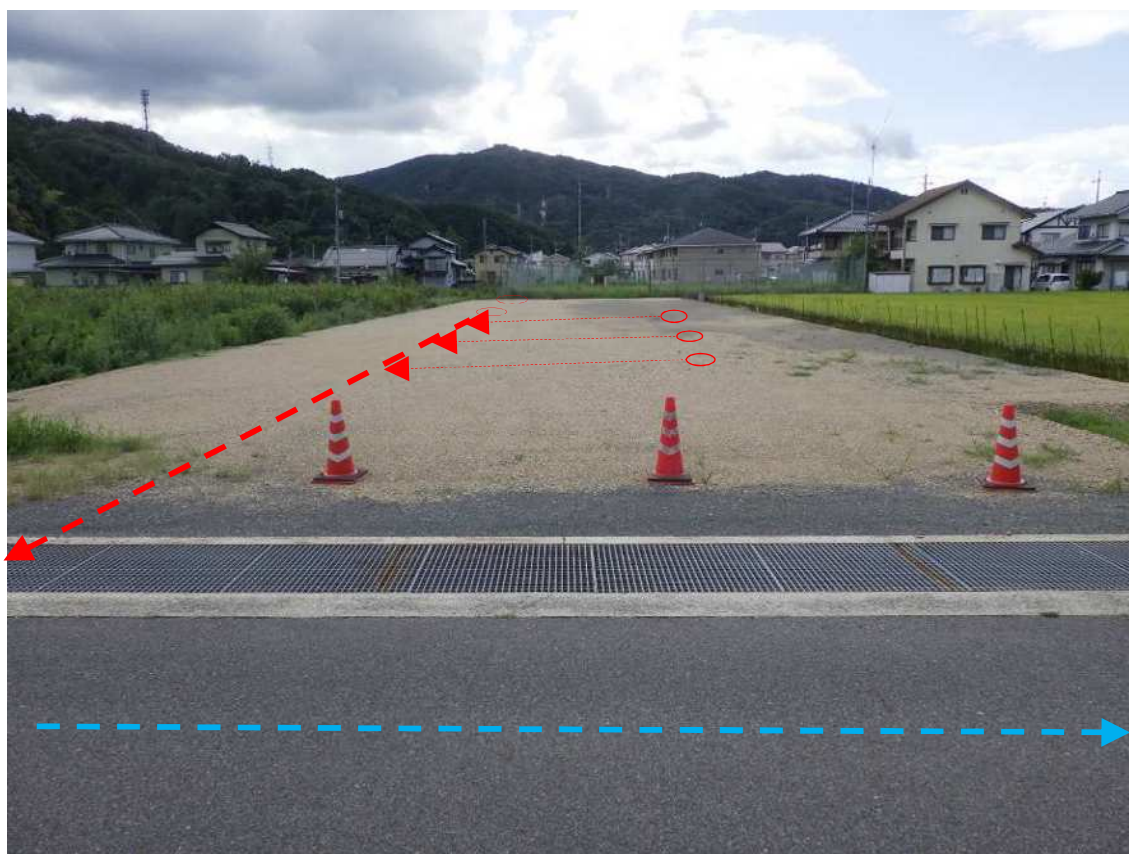
起工伺	副市長	総務部長	建設部長	下水道課長	建設係	検算	設計者	設計第 2 3 5 号	
	合 議							令和 年 月 日	
									所属年度
								会 計	
							款		
仕 様 書	三次市十日市南六丁目 地内 十日市南六丁目 管路布設工事							項	
								目	
								事項	
								節	
工 事 概 要							起 工 理 由		
備 考									

位 置 図

【十日市南六丁目 管路布設工事】



現況写真



(三次市十日市南六丁目 地内)

数量総括表 (下水)

費 目	単位	設 計 数 量	精 算 見 込 数 量			摘 要
			全 体	補助対象	単 独	
管 路 施 設 工	m	57.00	57.00		57.00	
開 削 工	m	57.00	57.00		57.00	
	自然流下 VUφ200	m	57.00		57.00	別紙のとおり
マ ン ホ ー ル 設 置 工	個	2	2		2	
1 号 組 立 マ ン ホ ー ル	個					
小 型 レ ジ ン マ ン ホ ー ル	個					
塩 ビ 製 マ ン ホ ー ル	個	2	2		2	別紙のとおり
ま す 設 置 及 び 取 付 管 工	箇 所	4	4		4	別紙のとおり
付 帯 工	m	4	4		4	別紙のとおり

特記仕様書

第 1 章 総 則

第 1 節 適 用

- 1 本特記仕様書は、**設計第 2 3 5 号 十日市南六丁目 管路布設工事** に適用する。
- 2 本特記仕様書に記載のない事項については、次によるものとする。
 - ・土木工事共通仕様書（令和 7 年 8 月 広島県）
 - ※土木工事共通仕様書は「広島県の調達情報」に掲載されている。
URL:<http://choutatsu.pref.hiroshima.lg.jp/>
 - ・その他関連規格類

第 2 節 主任技術者の配置要件等

広島県共通仕様書 1-1-3-2 現場代理人及び主任技術者又は監理技術者「5. 配置要件」及び「6. 誓約書」については、入札条件又は入札公告に定める配置技術者の兼務の要件に従うこと。

第 3 節 法定外の労災保険の付保

- 1 本工事において、受注者は法定外の労災保険に付さなければならない。
- 2 受注者は、建設工事請負契約約款第 47 条に基づき、法定外の労災保険の契約締結したときは、その証券又はこれに代わるものを速やかに監督職員に提示しなければならない。
- 3 法定外の労災保険は、政府の労働災害補償保険とは別に上乘せ給付等を行うことを目的とするものであり、（公財）建設業福祉共済団、（一社）建設業労災互助会、全日本火災共済協同組合連合会、（一社）全国労働保険事務組合連合会又は保険会社との間で、労働者災害補償保険法に基づいて契約を締結しているものとする。

第 2 章 施工条件

第 1 節 公害対策

1 濁水防止施設

内 容	濁水対策として必要最小限の仮締切工と締切排水工を見込んでいる。
期 間	締切排水期間は、作業時排水として、1 日を見込んでいる。

第 2 節 安全対策

1 交通誘導員・保安要員

内 容

交通誘導警備員を 4 人配置することを見込んでいる。
施工に当り、配置計画等を監督職員と協議すること。
交通誘導警備員を配置した場合、配置写真、伝票コピー及び日報を提出すること。

第 3 節 公共ます設置

1 設置位置

公共ますの設置位置について、設置前に申請者に確認を取ること。位置の変更については、原則道路境界から 1 m を超えない範囲とすること。

2 提出書類

工事完了後は、取付管調書を作成し監督員に提出すること。

第 4 節 その他

1 用排水関係

- 1 隣接する土地、施設からの用排水については、事前に高さ等の調査を行い、従前の機能を損なわないようにすること。
- 2 農業用排水路の移設や仮水路を施工する際には、施工時期等について水路関係者と調整を行い実施すること。
- 3 工事により生じた排水を農業用排水路へ流す際は、水路関係者に承諾を得ること。

2 既設舗装厚の確認

既設舗装厚が設計値と相違している場合は、舗装版はぎ取り時に監督員の立会を求め確認を受けること。

設計数量については、監督員の立会により確認を受けた既設舗装厚及び展開図により算出するものとし、マニフェスト及び計量証明の数量については参考値とする。なお、局所的な舗装厚の増加については設計変更の対象としない。

第 3 章 その他

- 1 本特記仕様書及び設計図書に明示していない事項または、その内容に疑義が生じた場合は、監督職員の指示を受けること。
- 2 試験掘り箇所については監督職員と協議を行い決定すること。
- 3 工事期間中は、道路表面の状態をよく確認して適宜補修する等、適切な維持管理を行うこと。

令和 7 年度 公 共 事 業

工 事 設 計 書

三次市

工 事 番 号	設計第235号	摘 要	
幹 線 名 路 線 名 等			
施 工 位 置	三次市十日市南六丁目 地内		
工 事 名	十日市南六丁目 管路布設工事		
工 事 費	金 円也		
工 事 概 要			

積算情報			
工事名	十日市南六丁目 管路布設工事		
執行年度	令和 7 年度	諸経費区分	公共 令和07年度
工種区分	下水道工事（2）	変更回数	
単価適用年月日	令和 7年 9月 1日付 公共	単価地区	49:三次市(旧甲奴町を除く)
機損適用年月日	令和 7年度 公共	歩掛適用年月日	令和 7年 8月 公共
補正情報			
施工地域及び 工事場所による補正率	共通仮設費 …………… 補正無し 現場管理費 …………… 補正無し		
現場環境改善費	計上しない		
冬期補正	冬期補正無 (0.00%)		
緊急工事補正	緊急工事補正無		
前払支出割合区分	補正無し		
契約保証に係る補正	契約保証に係る補正を行わない		

総括表						
費 目 ・ 工 種 ・ 種 別 ・ 細 目	数 量	単位	単 価	金 額	明細単価番号	摘 要
工事費	1	式				
本工事費	1	式				
下水道工事（2）02	1	式				
合計						

本 工 事 費 内 訳 書						
費 目 ・ 工 種 ・ 種 別 ・ 細 目	数 量	単位	単 価	金 額	明細単価番号	摘 要
下水道工事（２）02	1	式				
管渠工（開削） 〈管渠200mm〉	1	式				
管路土工	1	式				
管路掘削	1	式				
機械掘削工（バックホウ） クローラ型 0.28m3	53	m3			施 1 号	
発生土運搬工（4t積級、機械積込み） 運搬距離0.5km	53	m3			施 2 号	バックホウ クローラ型 0.28m3 DID区間なし
管路埋戻	1	式				
積込（ルーズ） 土砂 土量50,000m3未満	40	m3			P 1 号	
発生土運搬工（4t積級、機械積込み） 運搬距離0.5km	40	m3			施 3 号	バックホウ クローラ型 0.45m3 DID区間なし
機械投入埋戻工（バックホウ） クローラ型 0.28m3 土質区分：粘性質土	36	m3			施 4 号	流用土
発生土処分工	1	式				
積込（ルーズ） 土砂 土量50,000m3未満	13	m3			P 1 号	

本 工 事 費 内 訳 書						
費 目 ・ 工 種 ・ 種 別 ・ 細 目	数 量	単位	単 価	金 額	明細単価番号	摘 要
土砂等運搬 標準 バックホウ山積0.8m3(平積0.6m3) 土砂	13	m3			P 2 号	11.5km以下 DID区間無 々々損耗費(良好)含む
建設発生土受入費 砂・砂質土・礫質土 (有)に設置設備東山区内建設発生土受入地	13	m3				受入地 三次市山家町
管布設工	1	式				
硬質塩化ビニル管	1	式				
硬質塩化ビニル管設置工【材工共】 呼び径200mm	56.5	m			施 5 号	施工規模20m以上 時間制約無 夜間作業無
伸縮可とう継手	1	式				
V型自在継手 PMF 200	1	個				
管基礎工	1	式				
砂基礎	1	式				
砂基礎工(機械施工) 土質区分:砂	13	m3			施 6 号	
管路土留工	1	式				
軽量鋼矢板建込工	1	式				

本 工 事 費 内 訳 書						
費 目 ・ 工 種 ・ 種 別 ・ 細 目	数 量	単位	単 価	金 額	明細単価番号	摘 要
軽量鋼矢板建込工(両側分) 掘削深 2.0m以下	2.6	m			施 7 号	BHｸﾛｰﾗ型 0.28m3
軽量鋼矢板引抜工(両側分) 掘削深 2.0m以下	2.6	m			施 8 号	BHｸﾛｰﾗ型 0.45m3 クレーン付
軽量鋼矢板賃料 H=2.0m	1	式			施 9 号	
腹起賃料 H=2.0m 1段	1	式			施 10 号	
切梁賃料 H=2.0m 1段	1	式			施 11 号	
標準マンホール工	1	式				
小型マンホール工 (塩ビ)	1	式				
人孔鉄蓋(三次処理区) 三次型 φ300用 T-14	2	枚				
小型マンホール工(塩化ビニル製)【材工共】 深2.0m以下 本管径150・200mm 5箇所未満	2	箇所			施 12 号	径300mm 起点中間形式 防護蓋設置有(手間のみ)
取付管およびます工	1	式				
管路土工	1	式				
床掘り 土砂 現場制約あり	6	m3			P 3 号	

本 工 事 費 内 訳 書						
費 目 ・ 工 種 ・ 種 別 ・ 細 目	数 量	単位	単 価	金 額	明細単価番号	摘 要
人力投入埋戻工 土質区分:砂質土	2	m3			施 13 号	砕石(各種)
人力投入埋戻工 土質区分:れ	4	m3			施 14 号	流用土
土砂等運搬 現場制約あり 人力 土砂	1	m3			P 4 号	0.5km以下 DID区間無 々々損耗費(良好)含む
積込(ルーズ) 土砂 土量50,000m3未満	1	m3			P 1 号	
土砂等運搬 標準 バックホウ山積0.8m3(平積0.6m3) 土砂	1	m3			P 2 号	11.5km以下 DID区間無 々々損耗費(良好)含む
建設発生土受入費 砂・砂質土・礫質土 (有)工機設備東山区内建設発生土受入地	1	m3				受入地 三次市山家町
ます設置工	1	式				
ます設置工(塩化ビニル製)【材工共】 ます径200mm 施工規模5箇所未満	4	箇所			施 15 号	時間制約無 夜間作業無 防護蓋設置有(手間のみ)
塩ビ柵用防護蓋 φ200 鋳鉄製 T-8(鵜飼デザイン)	4	個				
取付管布設工	1	式				
取付管布設および支管取付工【材工共】 管径150mm可とう性支管 取付管長3m未満	3	箇所			施 16 号	施工規模5箇所未満 時間制約無 夜間作業無
取付管布設および支管取付工【材工共】 管径150mm 取付管長3m未満	1	箇所			施 17 号	施工規模5箇所未満 時間制約無 夜間作業無

本 工 事 費 内 訳 書						
費 目 ・ 工 種 ・ 種 別 ・ 細 目	数 量	単位	単 価	金 額	明細単価番号	摘 要
付帯工	1	式				
仮舗装・路盤工	1	式				
舗装版切断 アスファルト舗装版 15cm以下	5	m			P 5 号	
路盤工(施工幅1.8m未満)(1層当り) 上層路盤 仕上り厚0.11m	3	m2			施 18 号	粒度調整碎石 0～30
路盤工(施工幅1.8m未満)(1層当り) 下層路盤 仕上り厚0.15m	3	m2			施 19 号	再生クラッシュラン 40～0
アスファルト舗装工(人力)(車道・路肩)(1層) 舗装厚30mm 再生粗粒度(20)	3	m2			施 20 号	t≤50mm
バックホウによる舗装版直接掘削・積込 舗装厚0cm超え10cm以下	3	m2			施 21 号	バックホウ クローラ 山積0.45m3
殻運搬 舗装版破碎 機械(騒音対策不要、厚15cm以下)	0.1	m3			P 6 号	6.5km以下 DID区間無 タイヤ損耗費(良好)含む
再資源化施設受入費 アス塊 10t, 4t, 2t 広島中央アスコン(株) 三次合材工場	0.2	t				三次市青河町
舗装取壊工	1	式				
舗装版切断 アスファルト舗装版 15cm以下	7	m			P 5 号	
舗装版破碎 アスファルト舗装版 厚15cm以下	4	m2			P 7 号	障害等無し 積込作業有 騒音振動対策不要

本 工 事 費 内 訳 書						
費 目 ・ 工 種 ・ 種 別 ・ 細 目	数 量	単位	単 価	金 額	明細単価番号	摘 要
殻運搬 舗装版破碎 機械(騒音対策不要、厚15cm以下)	0.2	m3			P 6 号	6.5km以下 DID区間無 タヤ損耗費(良好)含む
再資源化施設受入費 アス塊 10t, 4t, 2t 広島中央アスコン㈱ 三次合材工場	0.5	t				三次市青河町
不陸整正	2	m2			P 8 号	
舗装本復旧工	1	式				
表層(車道・路肩部) 1層当り仕上厚40mm 再生密粒度アスコン(13) 小型	4	m2			P 9 号	平均幅員1.4～3.0m以下 プライムコート 締固密度2.35
仮設工	1	式				
仮設工	1	式				
交通誘導警備員 B	4	人日			施 22 号	
水替工	1	式				
水替排水(日数入力) 作業時排水 排水量0以上120m3/h未満	1	式			施 23 号	水替日数の割増なし
土のう積工 小口並べ 仕拵・積立・撤去	2	m2			施 24 号	
直接工事費計						

本 工 事 費 内 訳 書						
費 目 ・ 工 種 ・ 種 別 ・ 細 目	数 量	単位	単 価	金 額	明細単価番号	摘 要
共通仮設費計	1	式				
共通仮設費(積上げ)	1	式				
運搬費	1	式				
仮設材等の運搬 製品長12m以内	1	式			施 27 号	割増なし 往復 片道運搬距離1.7km
仮設材等の積込み・取卸し費 基地積込→現場→基地取卸	1	式			施 28 号	仮設材0.7 t
共通仮設費(率化)	1	式				
共通仮設費率分	1	式				
純工事費	1	式				
現場管理費	1	式				
工事原価	1	式				
一般管理費等	1	式				
工事価格	1	式				

本 工 事 費 内 訳 書						
費 目 ・ 工 種 ・ 種 別 ・ 細 目	数 量	単位	単 価	金 額	明細単価番号	摘 要
消費税等相当額	1	式				
合計						

【 第 1 号 施工単価表 】						
機械掘削工(バックホウ) クロー型 0.28m3						100 m3 当り
名 称 ・ 規 格	数 量	単位	単 価	金 額	明細単価番号	摘 要
土木一般世話役	1.9	人				
普通作業員	5	人				
バックホウ運転 クロー型 山積0.28m3(平積0.2)	11.1	時間				排対型:2次基準 損料補正なし
諸 雑 費 (丸め)	1	式				
計						
単位当たり						

【 第 2 号 施工単価表 】						
発生土運搬工(4t積級、機械積込み) 運搬距離0.5km (バックホウ クローラ型 0.28m ³ ,DID区間なし)						10 m ³ 当り
名 称 ・ 規 格	数 量	単 位	単 価	金 額	明細単価番号	摘 要
ダンプトラック運転 オンロード・ディーゼル 4t積級	0.25	日				タヤ損耗状態 良好 損料補正なし
計						
単位当たり						

三次市

【 第 4 号 施工単価表 】						
機械投入埋戻工(バックホウ) クロー型 0.28m3 土質区分:Ⅰ級質土 (流用土 ,)						
名 称 ・ 規 格	数 量	単位	単 価	金 額	明細単価番号	摘 要
土木一般世話役	2.5	人				
普通作業員	3.8	人				
流用土	133	m3				
バックホウ運転 クロー型 山積0.28m3(平積0.2)	7.6	時間				排対型:2次基準 損料補正なし
タンパ締固め	100	m3			P 10 号	
諸 雑 費 (丸め)	1	式				
計						
単位当たり						

【 第 5 号 施工単価表 】						
硬質塩化ビニル管設置工【材工共】 呼び径200mm						
(施工規模20m以上 , 時間制約無 夜間作業無)						
名 称 ・ 規 格	数 量	単位	単 価	金 額	明細単価番号	摘 要
硬質塩化ビニル管設置 管径200mm	1	m				【材工共】
諸 雑 費 (丸め)	1	式				
計						
単位当たり						

【 第 6 号 施工単価表 】						
砂基礎工(機械施工) 土質区分:砂						
1 m3 当り						
名 称 ・ 規 格	数 量	単位	単 価	金 額	明細単価番号	摘 要
スクリーニングス	1.263	m3				
砂基礎設置 機械施工	1	m3			施 25 号	施工規模10m3以上 時間制約無 夜間作業無
計						
単位当たり						

【 第 7 号 施工単価表 】						
軽量鋼矢板建込工(両側分) 掘削深 2.0m以下 (BHクローラ型 0.28m3 ,)						
名 称 ・ 規 格	数 量	単位	単 価	金 額	明細単価番号	摘 要
土木一般世話役	2	人				
特殊作業員	2	人				
普通作業員	6	人				
バックホウ運転 クローラ型 山積0.28m3(平積0.2)	11.6	時間				排対型:2次基準 損料補正なし
諸 雑 費 (丸め)	1	式				
計						
単位当たり						

【 第 8 号 施工単価表 】						
軽量鋼矢板引抜工(両側分) 掘削深 2.0m以下 (BHクローラ型 0.45m3 クレーン付,)						
名 称 ・ 規 格	数 量	単位	単 価	金 額	明細単価番号	摘 要
土木一般世話役	0.9	人				
特殊作業員	0.9	人				
普通作業員	2.7	人				
バックホウ運転(クレーン機能付) クローラ型 山積0.45m3(平積0.35) 2.9 t 吊	6.2	時間				排対型:1次基準 損料補正なし
諸 雑 費 (丸め)	1	式				
計						
単位当たり						

十日市南六丁目 管路布設工事

【 第 9 号 施工単価表 】						
軽量鋼矢板賃料 H=2.0m						
名 称 ・ 規 格	数 量	単位	単 価	金 額	明細単価番号	摘 要
軽量鋼矢板賃料 LSP-2型 t=5mm 90日以内	0.7	t・日				
軽量鋼矢板 修理費及び損耗費（軽作業）	0.7	t				
計						
単位当たり						

十日市南六丁目 管路布設工事

【 第 10 号 施工单価表 】

腹起賃料 H=2.0m 1段

1 式 当り

[illegible]

十日市南六丁目 管路布設工事

【 第 11 号 施工单価表 】

切梁賃料 H=2.0m 1段

1 式 当り

[illegible]

【 第 12 号 施工単価表 】						
小型マンホール工(塩化ビニル製)【材工共】 深2.0m以下 本管径150・200mm 5箇所未満 (径300mm 起点中間形式 , 防護蓋設置有(手間のみ))						1 箇所 当り
名 称 ・ 規 格	数 量	単位	単 価	金 額	明細単価番号	摘 要
小型マンホール工(塩化ビニル製) 径300mm 深さ2m以下, 本管径150mm・200mm	1	箇所				【材工共】
小型マンホール工(塩化ビニル製) 加算額 鋳鉄製防護蓋設置費	1	箇所				【手間のみ】
諸 雑 費 (丸め)	1	式				
計						
単位当たり						

【 第 13 号 施工単価表 】						
人力投入埋戻工 土質区分:砂質土 (砕石(各種) ,)						
名 称 ・ 規 格	数 量	単位	単 価	金 額	明細単価番号	摘 要
普通作業員	23	人				
スクリーニングス	133.3	m3				
タンパ締固め	100	m3			P 10 号	
諸 雑 費 (丸め)	1	式				
計						
単位当たり						

【 第 14 号 施工単価表 】						
人力投入埋戻工 土質区分:け (流用土 ,)						
名 称 ・ 規 格	数 量	単位	単 価	金 額	明細単価番号	摘 要
普通作業員	23	人				
流用土	126.3	m3				
タンパ締固め	100	m3			P 10 号	
諸 雑 費 (丸め)	1	式				
計						
単位当たり						

【 第 15 号 施工単価表 】						
ます設置工(塩化ビニル製)【材工共】 ます径200mm 施工規模5箇所未満 (時間制約無 夜間作業無 , 防護蓋設置有(手間のみ))						1 箇所 当り
名 称 ・ 規 格	数 量	単位	単 価	金 額	明細単価番号	摘 要
ます設置工(塩化ビニル製) ます(径200)	1	箇所				【材工共】
ます設置工(塩化ビニル製) 加算額 鋳鉄製防護蓋設置費	1	箇所				【手間のみ】
諸 雑 費 (丸め)	1	式				
計						
単位当たり						

【 第 16 号 施工単価表 】						
取付管布設および支管取付工【材工共】 管径150mm可とう性支管 取付管長3m未満 (施工規模5箇所未満 , 時間制約無 夜間作業無)						
名 称 ・ 規 格	数 量	単位	単 価	金 額	明細単価番号	摘 要
取付管布設工および支管取付工 管径150	1	箇所				【材工共】
取付管布設工および支管取付工 管径150 可とう性支管設置 加算額	1	箇所				【材工共】
諸 雑 費 (丸め)	1	式				
計						
単位当たり						

三次市

【 第 18 号 施工単価表 】						
路盤工(施工幅1.8m未満)(1層当り) 上層路盤 仕上り厚0.11m						
(, 粒度調整碎石 0～30)						
名 称 ・ 規 格	数 量	単位	単 価	金 額	明細単価番号	摘 要
普通作業員	0.78	人				
粒度調整碎石 30～0mm	13.97	m3				
タンパ及びランマ運転(賃料) 60～80kg	0.45	日				
諸 雑 費 (丸め)	1	式				
計						
単位当たり						

【 第 19 号 施工単価表 】						
路盤工(施工幅1.8m未満)(1層当り) 下層路盤 仕上り厚0.15m (,再生クラッシャー 40～0)						
名 称 ・ 規 格	数 量	単位	単 価	金 額	明細単価番号	摘 要
普通作業員	0.78	人				
再生クラッシャー 40～0mm	19.05	m3				
タンパ及びランマ運転(賃料) 60～80kg	0.45	日				
諸 雑 費 (丸め)	1	式				
計						
単位当たり						

【 第 20 号 施工単価表 】						
アスファルト舗装工(人力)(車道・路肩)(1層) 舗装厚30mm 再生粗粒度(20)						
(t≤50mm ,)						
名 称 ・ 規 格	数 量	単位	単 価	金 額	明細単価番号	摘 要
土木一般世話役	0.4	人				
特殊作業員	0.8	人				
普通作業員	1.6	人				
再生加熱アスファルト混合物 再生粗粒度(20)	7.544	t				
小型車割増し	7.544	t				
振動ローラ運転 (舗装用)ハッド式0.5～0.6t	0.4	日				
振動コンパクタ運転(前進型) 40～60kg	0.8	日				
諸 雑 費 (率+丸め)	6	%				労務、損料、運転経費の%
計						
単位当たり						

【 第 21 号 施工単価表 】						
バックホウによる舗装版直接掘削・積込 舗装厚0cm超え10cm以下						
(バックホウ クローラ 山積0.45m3, 100 m2 当り)						
名 称 ・ 規 格	数 量	単 位	単 価	金 額	明細単価番号	摘 要
土木一般世話役	0.35	人				
普通作業員	0.52	人				
バックホウ運転 クローラ型 山積0.45m3(平積0.35)	2.76	時間				排対型:1次基準 損料補正なし
諸 雑 費 (丸め)	1	式				
計						
単位当たり						

【 第 22 号 施工単価表 】

交通誘導警備員B

1 人日 当り

名 称 ・ 規 格	数 量	単 位	単 価	金 額	明細単価番号	摘 要
交通誘導警備員B	1	人				
計						
単位当たり						

三次市

【 第 24 号 施工単価表 】

土のう積工 小口並べ 仕搾・積立・撤去

10 m2 当り

名 称 ・ 規 格	数 量	単位	単 価	金 額	明細単価番号	摘 要
土のう 幅48cm×長62cm, 2号, ポリエチレン製	170	袋				
普通作業員	7.14	人				
諸 雑 費 (丸め)	1	式				
計						
単位当たり						

【 第 25 号 施工単価表 】							1 m3 当り
砂基礎設置 機械施工 (施工規模10m3以上 , 時間制約無 夜間作業無)							
名 称 ・ 規 格	数 量	単位	単 価	金 額	明細単価番号	摘 要	
砂基礎工 砂基礎設置 機械施工	1	m3				【手間のみ】	
諸 雑 費 (丸め)	1	式					
計							
単位当たり							

【 第 26 号 施工単価表 】						
ポンプ運転 作業時排水 排水量0以上120m3/h未満 (全揚程10m ,)						
名 称 ・ 規 格	数 量	単 位	単 価	金 額	明細単価番号	摘 要
特殊作業員	0.14	人				
工事用水中ポンプ運転(賃料) 口径200mm 全揚程10m	1	日				発動発電機
発動発電機運転(賃料) ディーゼル45kVA	1	日				排対型:2次基準
諸 雑 費 (率+丸め)	5	%				労務費、機械経費 及び運転経費の%
計						
単位当たり						

【 第 27 号 施工単価表 】						
仮設材等の運搬 製品長12m以内						
(割増なし 往復 , 片道運搬距離1.7km)						
名 称 ・ 規 格	数 量	単位	単 価	金 額	明細単価番号	摘 要
トラック運賃	0.7	t				
往復						
諸 雑 費 (丸め)	1	式				
計						
単位当たり						

【 第 28 号 施工単価表 】						
仮設材等の積込み・取卸し費 基地積込→現場→基地取卸 (仮設材0.7 t ,)						1 式 当り
名 称 ・ 規 格	数 量	単 位	単 価	金 額	明細単価番号	摘 要
仮設材等の積込・取卸費 基地積込～現場～基地取卸	0.7	t				
諸 雑 費 (丸め)	1	式				
計						
単位当たり						

【 第 1 号 施工パッケージ 】 積込(ルーズ) 土砂 土量50,000m3未満								1	m3 当り
名 称 ・ 規 格	金額構成比 (%)	金 額	構成比 (%)	基準地区単価	積算地区単価	明細単価番号	摘 要		
【機械】			42.39						
バックホウ(クローラ型) [標準型・排対:2014年規制] 標準バケット 山積0.8m3 [平積0.6m3]			42.39						
【労務】			38.74						
運転手 (特殊)			38.74						
【材料】			18.87						
軽油 パトロール給油, 2~4KL積載車給油			18.87						
【端数調整】									
[条件] [J1] = 1 土質 土砂			[J2] = 1	作業内容 土量50,000m3未満					

【 第 2 号 施工パッケージ 】								1	m3 当り
土砂等運搬 標準 バックホウ山積0.8m3(平積0.6m3) 土砂 (11.5km以下 DID区間無 ,タイヤ損耗費(良好)含む)									
名 称 ・ 規 格	金額構成比(%)	金 額	構成比(%)	基準地区単価	積算地区単価	明細単価番号	摘 要		
【機械】			44.67						
タンポトラック[オンロード・ディーゼル] 10t積級			44.67						
【労務】			40.44						
運転手 (一般)			40.44						
【材料】			14.89						
軽油 パトロール給油,2～4KL積載車給油			14.89						
【端数調整】									
[条件] [J1] = 1 土砂等発生現場 標準			[J2] = 1	積込機種・規格 バックホウ山積0.8m3(平積0.6m3)					
[J3] = 1 土質 土砂(岩塊・玉石混り土含む) [J5] = 12 運搬距離 11.5km以下			[J4] = 1	DID区間の有無 DID区間無					

【 第 3 号 施工パッケージ 】								1	m3 当り
床掘り 土砂 現場制約あり									
名 称 ・ 規 格	金額構成比 (%)	金 額	構成比 (%)	基準地区単価	積算地区単価	明細単価番号	摘 要		
【労務】			100.00						
普通作業員			100.00						
【端数調整】									
[条件]									
[J1] = 1 土質 土砂			[J2] = 6	施工方法 現場制約あり					
[J5] = 1 費用の内訳 全ての費用									

【 第 4 号 施工パッケージ 】							
土砂等運搬 現場制約あり 人力 土砂							
(0.5km以下 DID区間無 , 雑損耗費(良好)含む)							
名 称 ・ 規 格	金額構成比 (%)	金 額	構成比 (%)	基準地区単価	積算地区単価	明細単価番号	摘 要
【機械】			20.25				
ダンプトラック[オンロード・デイスール] 2t積級			20.25				
【労務】			71.03				
運転手 (一般)			71.03				
【材料】			8.72				
軽油 パトロール給油, 2～4KL積載車給油			8.72				
【端数調整】							
[条件]							
[J1] = 3 土砂等発生現場 現場制約あり			[J2] = 7 積込機種・規格 人力				
[J3] = 1 土質 土砂(岩塊・玉石混り土含む)			[J4] = 1 DID区間の有無 DID区間無				
[JH] = 2 運搬距離 0.5km以下							

【 第 5 号 施工パッケージ 】								1	m 当り
舗装版切断 アスファルト舗装版 15cm以下									
名 称 ・ 規 格	金額構成比 (%)	金 額	構成比 (%)	基準地区単価	積算地区単価	明細単価番号	摘 要		
【機械】			15.05						
コンクリートカッタ[バキューム式(超低騒音型)・湿式] 切削深20cm級 プレート径 φ56cm			10.24						
その他(機械)									
【労務】			58.43						
特殊作業員			19.96						
土木一般世話役			10.88						
普通作業員			8.92						
その他(労務)									
【材料】			26.52						
コンクリートカッタブレード 自走式切断機用 径45cm(18インチ)			22.39						
ガソリン, レギュラー スタンド渡し, スタンド給油			2.81						
その他(材料)									

三次市

【 第 6 号 施工パッケージ 】							
殻運搬 舗装版破碎 機械(騒音対策不要、厚15cm以下) 1 m3 当り							
(6.5km以下 DID区間無 , 雑損耗費(良好)含む)							
名 称 ・ 規 格	金額構成比(%)	金 額	構成比(%)	基準地区単価	積算地区単価	明細単価番号	摘 要
【機械】			44.05				
タンクトラック[オンロード・ディーゼル] 10t積級			44.05				
【労務】			39.87				
運転手 (一般)			39.87				
【材料】			16.08				
軽油 パトロール給油, 2～4KL積載車給油			16.08				
【端数調整】							
[条件]							
[J1] = 3 殻発生作業 舗装版破碎			[J2] = 3	積込工法区分 機械(騒音対策不要、厚15cm以下) 運搬距離 6.5km以下			
[J3] = 1 DID区間の有無 DID区間無			[JA] = 4				
[JJ] = 1 費用の内訳 全ての費用							

【 第 7 号 施工パッケージ 】							
舗装版破碎 アスファルト舗装版 厚15cm以下							
(障害等無し 積込作業有 ,騒音振動対策不要)							
名 称 ・ 規 格	金額構成比 (%)	金 額	構成比 (%)	基準地区単価	積算地区単価	明細単価番号	摘 要
【機械】			12.85				
<賃>後方超小旋回バックホウ(クローラ型) 山積0.45m3(平積0.35m3)			12.85				排対型1,2,3次 低騒音
【労務】			81.24				
土木一般世話役			29.54				
運転手 (特殊)			27.52				
普通作業員			24.18				
【材料】			5.91				
軽油 パトロール給油,2~4KL積載車給油			5.91				
【端数調整】							
[条件] [J1] = 1 舗装版種別 アスファルト舗装版			[J2] = 1	障害等の有無 無し			
[J3] = 1 騒音振動対策 不要			[J4] = 4	舗装版厚 15cm以下			
[J6] = 1 積込作業の有無 有り			[J7] = 1	費用の内訳 全ての費用			

【 第 8 号 施工パッケージ 】								1	m2 当り
不陸整正									
名 称 ・ 規 格	金額構成比 (%)	金 額	構成比 (%)	基準地区単価	積算地区単価	明細単価番号	摘 要		
【機械】			21.58						
モータブレード〔土工用・排対型2014年規制〕 ブレード幅3.1m			17.28						
〈賃〉ロードローラ(マカダム) 質量10～12t			2.16				排対型1,2次基準		
〈賃〉タイヤローラ 質量13～14t			2.14				排対型2014 超低騒音		
【労務】			71.86						
運転手 (特殊)			35.31						
普通作業員			14.55						
特殊作業員			11.35						
土木一般世話役			10.65						
【材料】			6.56						
軽油 パトロール給油, 2～4KL積載車給油			6.56						
【端数調整】									

三次市

【 第 9 号 施工パッケージ 】							
表層(車道・路肩部) 1層当り仕上厚40mm 再生密粒度アスコン(13) 小型 (平均幅員1.4～3.0m以下 , プライムコート 締固密度2.35)							1 m2 当り
名 称 ・ 規 格	金額構成比 (%)	金 額	構成比 (%)	基準地区単価	積算地区単価	明細単価番号	摘 要
【機械】			1.62				
〈賃〉アスファルトフィニッシャ(ホイール型) 舗装幅1.4～3.0m			1.04				排対型1,2次基準 低騒音
〈賃〉振動ローラ(搭乗・コンバインド式) 質量3～4t			0.21				排対型1,2次基準 低騒音
〈賃〉タイヤローラ 質量3～4t			0.19				排対型1,2次基準 低騒音
その他(機械)							
【労務】			14.97				
普通作業員			5.11				
運転手(特殊)			3.49				
特殊作業員			3.41				
土木一般世話役			1.24				
その他(労務)							
【材料】			83.41				

【 第 9 号 施工パッケージ 】 (続 き)							
表層(車道・路肩部) 1層当り仕上厚40mm 再生密粒度アスコン(13) 小型 (平均幅員1.4～3.0m以下 , プライムコート 締固密度2.35)							
1	m2	当り					
名 称 ・ 規 格	金額構成比 (%)	金 額	構成比 (%)	基準地区単価	積算地区単価	明細単価番号	摘 要
再生加熱アスファルト混合物 再生密粒度(13)			76.32				
アスファルト乳剤(JISK2208) アスファルト乳剤(浸透用) PK-3プライムコート用			6.78				
軽油 パトロール給油, 2～4KL積載車給油			0.28				
その他(材料)							
【端数調整】							
[条件] [J2] = 40.000 mm 1層当り平均仕上り厚			[J1] = 3	平均幅員 1.4m以上3.0m以下			
[A1] = 11 材料 再生密粒度アスコン(13)			[J4] = 3	瀝青材料種類 プライムコート PK-3			
[J6] = 1 費用の内訳 全ての費用			[A2] = 2	アスファルト混合物小型車割増 小型車割増あり			
[A3] = 1 アスファルト混合物夜間割増 夜間割増なし							

【 第 10 号 施工パッケージ 】							
タンパ締固め							
1 m3 当り							
名 称 ・ 規 格	金額構成比 (%)	金 額	構成比 (%)	基準地区単価	積算地区単価	明細単価番号	摘 要
【機械】			1.17				
＜賃＞タンパ(ランマ) 質量60～80kg			1.17				
【労務】			97.16				
特殊作業員			51.21				
普通作業員			45.95				
【材料】			1.67				
ガソリン, レギュラー スタンド渡し, スタンド給油			1.67				
【端数調整】							
[条件] [J1] = 1 費用の内訳 全ての費用							

数量総括表

レベル1	レベル2	レベル3	レベル4	レベル5	単位	数量	備考
工事区分	工種	種別	細別	規格			
管 路	管きょ工(開削)				m	57.0	管路延長
	<管径200mm>				m	57.0	
	管路土工						
	管路掘削						
		機械掘削		BH0.45m ³	m ³		
		機械掘削		BH0.28m ³	m ³	53	
		機械掘削		BH0.13m ³	m ³		
		機械掘削		BH0.08m ³	m ³		
		人力掘削			m ³		
		小車小運搬(現場～車道)	人力積込・人力取壊		m ³		
		ダンプトラック運搬(車道～仮置場)	DT2t,人力積込	L=0.5km	m ³		
		ダンプトラック運搬(現場～仮置場)	DT2t,BH0.08m積込	L=0.5km	m ³		
		ダンプトラック運搬(現場～仮置場)	DT2t,BH0.13m積込	L=0.5km	m ³		
		ダンプトラック運搬(現場～仮置場)	DT4t,BH0.28m積込	L=0.5km	m ³	53	
		ダンプトラック運搬(現場～仮置場)	DT4t,BH0.45m積込	L=0.5km	m ³		
	管路埋戻						
		バックホウ掘削・積込(仮置場)	BH0.8m ³		m ³	40	
		ダンプトラック運搬(仮置場～現場)	DT2t,L=0.5km		m ³		
		ダンプトラック運搬(仮置場～現場)	DT4t,L=0.5km		m ³	40	
		埋戻工 (発生土)	人力投入		m ³		
		埋戻工 (発生土)	BH0.08m ³		m ³		
		埋戻工 (発生土)	BH0.13m ³		m ³		
		埋戻工 (発生土)	BH0.28m ³		m ³	36	
		埋戻工 (発生土)	BH0.45m ³		m ³		
	発生土処分工						
		機械積込(仮置場)	BH0.8m ³		m ³	13	
		ダンプトラック運搬(仮置場～処分地)	DT10t,L= km		m ³	13	
		処分費			m ³	13	
	管布設工						
		硬質塩化ビニル管					
		塩ビ管	SRAφ200×4.000		本	15	
		塩ビ管	PE φ200×4.000		本		
		硬質塩ビ管布設	ゴム輪受口,φ200		m	56.5	
		伸縮可とう継手					
		マンホール止水可とう継手	φ200		箇所		
		マンホール用V型自在継手	φ200		箇所	1	
		マンホール削孔接続					
		削孔工	φ200		箇所		
		削孔工	φ150		箇所		
	管基礎工						
		砂基礎					
		基礎工	スクリーニングス(人力)		m ³		
		基礎工	スクリーニングス(BH0.08m ³)		m ³		
		基礎工	スクリーニングス(BH0.13m ³)		m ³		
		基礎工	スクリーニングス(BH0.28m ³)		m ³	13	
		基礎工	スクリーニングス(BH0.45m ³)		m ³		
		コンクリート基礎					
		基礎工	巻立コンクリート(BH0.28m ³)		m ³		

数量総括表

レベル1	レベル2	レベル3	レベル4	レベル5	単位	数量	備考
工事区分	工種	種別	細別	規格			
			管路土留工				
			建て込み簡易土留				
			簡易土留建込工	H=2.0m、幅=0.95m(BH0.28㎡)	m		
			簡易土留建込工	H=2.5m、幅=0.95m(BH0.28㎡)	m		
			簡易土留建込工	H=3.0m、幅=0.95m(BH0.28㎡)	m		
			簡易土留建込工	H=3.5m、幅=1.05m(BH0.28㎡)	m		
			簡易土留建込工	H=4.0m、幅=1.05m(BH0.45㎡)	m		
			土留損料	H=2.0m	日		
			土留損料	H=2.5m	日		
			土留損料	H=3.0m	日		
			土留損料	H=3.5m	日		
			土留損料	H=4.0m	日		
			軽量鋼矢板				
			軽量鋼矢板工Ⅱ型	H=2.0m、幅=0.95m(人力)	m		
			軽量鋼矢板工Ⅱ型	H=2.5m、幅=0.95m(人力)	m		
			軽量鋼矢板工Ⅱ型	H=2.0m、幅=0.95m(BH0.08㎡)	m		
			軽量鋼矢板工Ⅱ型	H=2.0m、幅=0.95m(BH0.13㎡)	m		
			軽量鋼矢板工Ⅱ型	H=2.5m、幅=0.95m(BH0.13㎡)	m		
			軽量鋼矢板工Ⅱ型	H=2.0m、幅=0.95m(BH0.28㎡)	m	2.6	
			軽量鋼矢板工Ⅱ型	H=2.5m、幅=0.95m(BH0.28㎡)	m		
			軽量鋼矢板工Ⅱ型	H=3.0m、幅=0.95m(BH0.28㎡)	m		
			支保工	H=2.0m、1段	m	2.6	
			支保工	H=2.5m、2段	m		
			支保工	H=3.0m、2段	m		
			土留損料	H=2.0m	日	1	
			土留損料	H=2.5m	日		
			土留損料	H=3.0m	日		
			腹起損料	H=2.0m、1段	日	1	
			腹起損料	H=2.5m、2段	日		
			腹起損料	H=3.0m、2段	日		
			切梁損料	H=2.0m、1段	日	1	
			切梁損料	H=2.5m、2段	日		
			切梁損料	H=3.0m、2段	日		
			水圧ポンプ損料	H=2.0m、1段	日	1	
			水圧ポンプ損料	H=2.5m、2段	日		
			水圧ポンプ損料	H=3.0m、2段	日		

数量総括表

レベル1 工事区分	レベル2 工種	レベル3 種別	レベル4 細別	レベル5 規格	単位	数量	備考
開削水替工							
開削水替							
			ポンプ運転費	ポンプ運転工	日	1	
			ポンプ据付撤去費	ポンプ据付撤去工	現場		
標準マンホール工					箇所	2	
1号組立マンホール					箇所		
			人孔鉄蓋	T-25	組		
			人孔鉄蓋	T-14	組		
			調整リング	600×50	組		
			調整リング	勾配	組		
			調整リング	600×100	個		
			調整リング	600×150	個		
			斜壁	床版	個		
			斜壁	600×900×300	個		
			斜壁	600×900×450	個		
			斜壁	600×900×600	個		
			直壁	900×300	個		
			直壁	900×600	個		
			直壁	900×900	個		
			直壁	900×1,200	個		
			直壁	900×1,500	個		
			直壁	900×1,800	個		
			く体ブロック	900×600	個		
			く体ブロック	900×900	個		
			く体ブロック	900×1,200	個		
			く体ブロック	900×1,500	個		
			く体ブロック	900×1,800	個		
			底板	有効高130	個		
			マンホール蓋固定工	25mm以下	箇所		
			マンホール蓋固定工	45mm以下	箇所		
			ブロック据付工	3.0m以下	箇所		
			ブロック据付工	4.0m以下	箇所		
			ブロック据付工	5.0m以下	箇所		
			底部工(基礎工有)		箇所		
			底部工(基礎工なし)		箇所		
			底部工(インバート)		箇所		
2号組立マンホール					箇所		
			人孔鉄蓋	T-25	組		
			人孔鉄蓋	T-14	組		
			調整リング	600×50	組		
			調整リング	勾配	組		
			調整リング	600×100	個		
			調整リング	600×150	個		
			斜壁	床版	個		
			斜壁	600×1200×300	個		
			斜壁	600×1200×450	個		
			斜壁	600×1200×600	個		
			直壁	1200×300	個		
			直壁	1200×600	個		
			直壁	1200×900	個		
			直壁	1200×1,200	個		
			直壁	1200×1,500	個		
			直壁	1200×1,800	個		
			く体ブロック	1200×1,200	個		
			く体ブロック	1200×1,500	個		
			く体ブロック	1200×1,800	個		
			く体ブロック	1200×2,100	個		
			く体ブロック	1200×2,400	個		
			底板	有効高150	個		
			マンホール蓋固定工	25mm以下	箇所		
			マンホール蓋固定工	45mm以下	箇所		
			ブロック据付工	3.0m以下	箇所		
			ブロック据付工	4.0m以下	箇所		
			ブロック据付工	5.0m以下	箇所		
			底部工(基礎工有)		箇所		

数 量 総 括 表

レベル1	レベル2	レベル3	レベル4	レベル5	単位	数量	備考
工事区分	工種	種別	細別	規格			
			底部工(基礎工なし)		箇所		
			底部工(インバート)		箇所		

数量総括表

レベル1	レベル2	レベル3	レベル4	レベル5	単位	数量	備考
工事区分	工種	種別	細別	規格			
			副管(1号)		箇所		
			貼付型内副管継手	VU200×150	個		
			可とう継手 人孔用	VU200	個		
			接着受口カラー	WTB150	個		
			塩ビ管	PE150×4,000	本		
			90°曲管	90ST150	個		
			取付バンド	φ150用	組		
			副管取付工	H<100cm	箇所		
			副管取付工	H<150cm	箇所		
			副管取付工	H<200cm	箇所		
			副管取付工	H<250cm	箇所		
			副管取付工	H<300cm	箇所		
			副管取付工	H<350cm	箇所		
			副管(2号)		箇所		
			貼付型内副管継手	VU200×150	個		
			可とう継手 人孔用	VU200	個		
			接着受口カラー	WTB150	個		
			塩ビ管	PE150×4,000	本		
			90°曲管	90ST150	個		
			取付バンド	φ150用	組		
			副管取付工	H<100cm	箇所		
			副管取付工	H<150cm	箇所		
			副管取付工	H<200cm	箇所		
			副管取付工	H<250cm	箇所		
			副管取付工	H<300cm	箇所		
			副管取付工	H<350cm	箇所		
			小型マンホール(塩ビ)		箇所	2	
			塩ビマンホール	KT	個	1	
			〃	ST	個		
			〃	ST15L	個		
			〃	ST30L	個		
			〃	ST45L	個		
			〃	ST60L	個		
			〃	ST75L	個		
			〃	ST90L	個		
			〃	45Y	個		
			〃	90Y	個	1	
			マルチドロップ	φ200ー300mm	個		
			〃	90MHR	個		
			立上り管φ300	L=4.0m	本	1	
			保護鉄蓋および受枠	T-25	組		
			〃	T-14	個	2	
			蓋	T-2	個		
			内蓋	φ300	個	2	
			異径継手	φ200-150	個		
			塩ビ製マンホール設置工	2.0～3.5m	箇所		
			〃	2.0mまで	箇所	2	
			〃	1.5m以上	箇所		

数量総括表

レベル1	レベル2	レベル3	レベル4	レベル5	単位	数量	備考
工事区分	工種	種別	細別	規格			
			小型レジコンマンホール		箇所		
			人孔鉄蓋	T-25	組		
			人孔鉄蓋	T-14	組		
			ソケットリング	30	組		
			ソケットリング	ダンネツ30	個		
			調整リング	φ300×50	個		
			上部壁	φ300×200	個		
			直壁ブロック	φ300×100	個		
			直壁ブロック	φ300×150	個		
			直壁ブロック	φ300×300	個		
			直壁ブロック	φ300×400	個		
			直壁ブロック	φ300×500	個		
			直壁ブロック	φ300×600	個		
			直壁ブロック	φ300×900	個		
			高所流入壁	φ200用φ300×350	個		
			異径中間壁	80H	個		
			管取付壁	φ200用一方向インバート	個		
			管取付壁	φ200用二方向インバート	個		
			底板ブロック	φ560×70	個		
			底板ブロック	φ750×70	個		
			管取付アダプタ	φ200流入用	個		
			管取付アダプタ	φ200流出用	個		
			ブロック据付工	1. 0m以下	箇所		
			ブロック据付工	1. 5m以下	箇所		
			ブロック据付工	2. 0m以下	箇所		
			ブロック据付工	2. 5m以下	箇所		
			ブロック据付工	3. 0m以下	箇所		
			ブロック据付工	3. 5m以下	箇所		
			ブロック据付工	4. 0m以下	箇所		
			底部工(基礎工)		箇所		
			マンホール蓋固定工		箇所		
			取付管およびます工		箇所	4	
			管路土工				
			土工				
			人力掘削(床掘)		m ³	6	
			基礎工	スクリーニングス	m ³	2	
			埋戻工(人力投入)		m ³	4	
			小車小運搬	(現場～車道)	m ³		
			ダンプトラック運搬(現場～仮置場)	DT2t,L=0.5km	m ³	1	
			機械積込(仮置場)	BH0.6m3	m ³	1	
			ダンプトラック運搬(仮置場～処分地)	DT10t,L=km	m ³	1	
			処分費		m ³	1	

数量総括表

[illegible]

数量総括表

レベル1 工事区分	レベル2 工種	レベル3 種別	レベル4 細別	レベル5 規格	単位	数量	備考
	付帯工						
		仮舗装・路盤工					
			仮舗装・路盤工				
			舗装版切断	アスファルト 20cmまで	m	5	
			舗装版切断	アスファルト 20cm～40cm以下	m		
			舗装版切断	コンクリート 20cm以下	m		
			上層路盤工(人力)	M-30 t=10cm	m ²		
			上層路盤工(人力)	M-30 t=11cm	m ²	3	
			上層路盤工(人力)	M-30 t=22cm	m ²		
			上層路盤工(人力)	RC-40 t=10cm	m ²		
			上層路盤工(人力)	RC-40 t=17cm	m ²		
			上層路盤工(人力)	RC-40 t=11cm	m ²		
			下層路盤工(人力)	RC-40 t=15cm	m ²	3	
			仮舗装表層(人力)	再生粗粒As-20 t=3cm	m ²	3	
			仮舗装基層(人力)	再生粗粒As-20 t=15cm	m ²		
			仮舗装基層(人力)	再生粗粒As-20 t=15cm	m ²		
			仮舗装表層(人力)	再生粗粒As-20 t=5cm	m ²		
			BHによる直接掘削(仮舗装)	BH0.45m ³ t=10cm以下	m ²	3	
			舗装版破碎・掘削精込(既設舗装)	大型ブレーカー+バックホー(t=15cm～40cm)	m ²		
			ダンプトラック運搬(現場～処分地)	BH0.45m ³ DT10t .L= km	m ³	0.1	
			人力取壊し(仮舗装)	(t=4cmまで)	m ²		
			アスファルト殻受入費 仮舗装		t	0.2	
		石綿管撤去工					
			石綿管撤去工		m		
			運搬処分工		m ³		
			防護具		式		
		U型側溝布設工					
			防護延長 U450×450 L=0.60m		m		
			布設延長 U450×450 L=0.60m		m		
			U型側溝 U450×450 L=0.60m		個		
			蓋 U450用蓋		枚		
		舗装取壊工					
			舗装取壊工				
			舗装版切断	アスファルト 20cmまで	m	7	
			BHによる直接掘削(既設舗装)	BH0.45m ³ t=10cm以下	m ²	4	
			ダンプトラック運搬(現場～処分地)	BH0.45m ³ DT10t .L= km	m ³	0.2	
			切削	t=5cm	m ²		
			廃材運搬	切削+10t	m ³		
			人力取壊し(既設舗装)	t=4cm以下	m ²		
			ダンプトラック運搬(現場～処分地)	人力 DT2t .L= km	m ³		
			アスファルト殻受入費	既設舗装	t	0.5	
			不陸修正	補足材M-30 t=0cm	m ²	2	
			ダンプトラック運搬(現場～処分地)	人力 DT2t .L= km	m ³		
			人力取壊し(コンクリート)		m ²		
			コンクリート殻受入費		t		

数量総括表

レベル1	レベル2	レベル3	レベル4	レベル5	単位	数量	備考
工事区分	工種	種別	細別	規格			
舗装本復旧工							
舗装本復旧工							
			表層工 車道 (再生密粒As-13, t=4cm, 機械, 1.4m≦B<3.0m)		m ²	4	
			表層工 車道 (再生密粒As-13, t=4cm, 機械, 3.0m<B)		m ²		
			表層工 車道 (再生密粒As-13, t=5cm, 機械, 1.4m≦B<3.0m)		m ²		
			表層工 車道 (再生密粒As-13, t=5cm, 機械, 3.0m<B)		m ²		
			表層工 車道 (再生粗粒As-13, t=5cm, 機械, 1.4m≦B<3.0m)		m ²		
			表層工 車道 (再生粗粒As-13, t=5cm, 機械, 3.0m<B)		m ²		
			表層工 歩道 (再生密粒As-13, t=4cm, 機械, 1.4m≦B<3.0m)		m ²		
			表層工 歩道 (再生密粒As-13, t=3cm, 機械, 3.0m<B)		m ²		
			表層工 歩道 (再生密粒As-13, t=3cm, 人力, B≦1.4m)		m ²		
			表層工(新規) 里道 (再生密粒度As-13, t=4cm, 人力, 1.4m≦B)		m ²		
			表層工(上層路盤, t=10cm)		m ²		
			表層工(コンクリート, t=10cm)		m ²		
道路付属物撤去復旧工							
溶融式区画線							
			区画線工(溶融式・手動) 実線・白線・15cm		m		
			区画線工(溶融式・手動) 破線・白線・15cm		m		
			区画線工(溶融式・手動) 実線・黄線・15cm		m		
			区画線工(溶融式・手動) 実線・白線・45cm		m		
運搬費							
			仮設材運搬工		回	2	
準備工							
			試掘工				
			試掘工 (国道)		箇所		
			試掘工 (市道)		箇所		
			試掘工 (私道)		箇所		
安全費							
			交通整理人		人	4	

軽量鋼矢板（BH0.28m3）

塩ビ管 φ200mm、延長＝2.60m、軽量鋼矢板h＝2.0m
平均掘削深 ＝ 1.69 m、ハックホウ0.28m3

1. 1スパン(2.60m)を施工するのに要する使用日数の算定

(1) 掘削及び土留工

掘削工＝ L×W×H/Q＝ 2.6×0.95×1.69/59.0(m3/日)＝0.07 日

土留工＝ 2.6m÷56.0m/日＋2.6 ÷ 500.0(m/日)＝0.06 日

掘削工＋土留工＝ 0.07日＋0.06日＝0.13日

ハックホウ(0.28m3)運転日当り施工量 59.0m³/日

1日当りのハックホウの運転時間 6.5hr/日

1スパン(2.60m)を施工するのに要する使用日数の算定

(2) 基礎工

基礎工＝ 0.36m3/m × 2.6m ÷ 33.0m3/日＝0.03 日

(3) 管布設工

管布設工＝ 2.6m ÷ 22.7m/日＝0.11 日

(4) 機械埋戻工

埋戻工＝ (1.69-0.416) × 0.95 × 2.6m ÷ 33.0m3/日＝0.10 日

(5) 土留引抜工

土留引抜工＝ 2.6m ÷ 100.0m/日＋2.6m ÷ 500.0m/日＝0.04 日

水替日数＝ 日

掘削工及び土留工

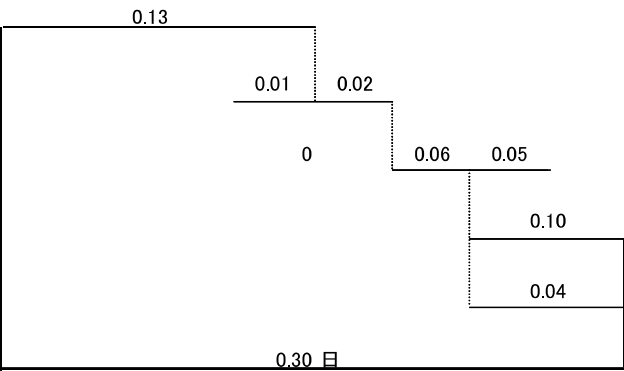
基礎工

管布設工

埋戻工

土留工(引抜)

1スパン施工実日数



損料＝ (市場単価×D＋修理費及び損耗費×補正率)×A

A: 1回当り締切面積＝ 2.60m × 2.0 × 2面 10.4 m²

N: 締切転用回数 ＝ 2.60m ÷ 15 ＝1 回

D: 供用日数 ＝ 0.30日×1.0回×1.7 ＝1 日

補正率＝ 1/2(n+1) nはパネルの使用回数 1

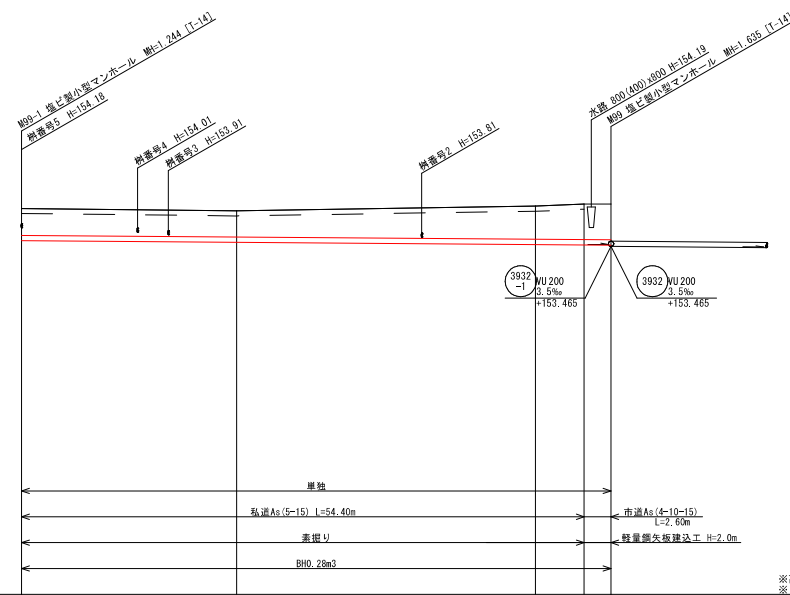
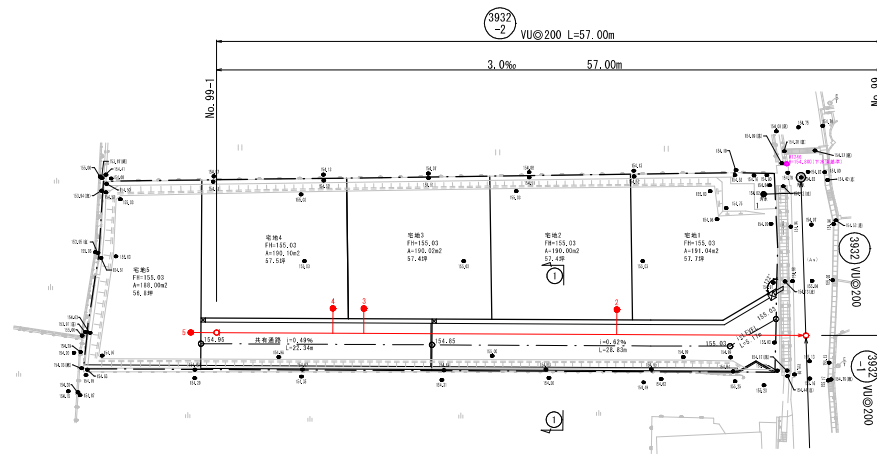
土留材重量＝ 3.9t(15m当り)/15 × 2.6 ＝0.7 t

位置図 S=1/1,000



縮尺はA1出力時を示す

図面番号	/	縮尺	図示
工種	十日市南六丁目	管路布設工事	
種別	位置図	番号	**
路線名	0932 -2		
工事箇所	三次市十日市南六丁目	地内	
三 次 市			

[illegible]

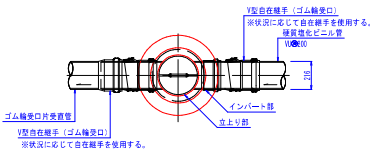
縮尺はA 1出力時を示す

図面番号	/	縮尺	図示
工 種	十日市南六丁目 管路布設工事		
種 別	平面図・縦断面・横断面	番号	**
路 線 名	3932 -2		
工事箇所	三次市十日市南六丁目 地内		
三 次 市			

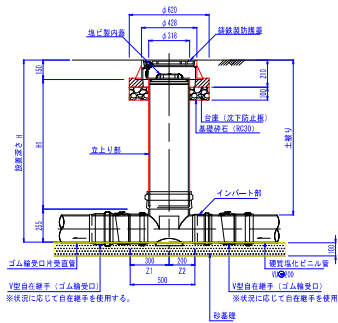
塩ビ製小型マンホール標準構造図 S=1/20

標準部

平面図

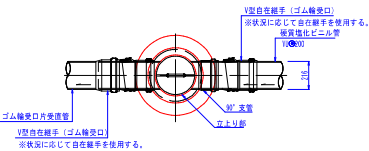


断面図

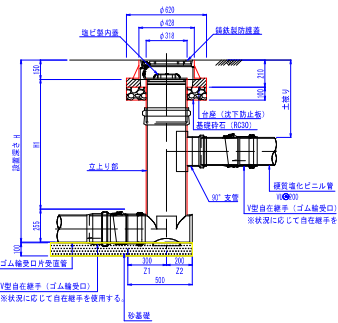


落差部標準図

平面図



断面図



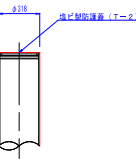
マンホール蓋詳細図 S=1/20

φ300鉄蓋



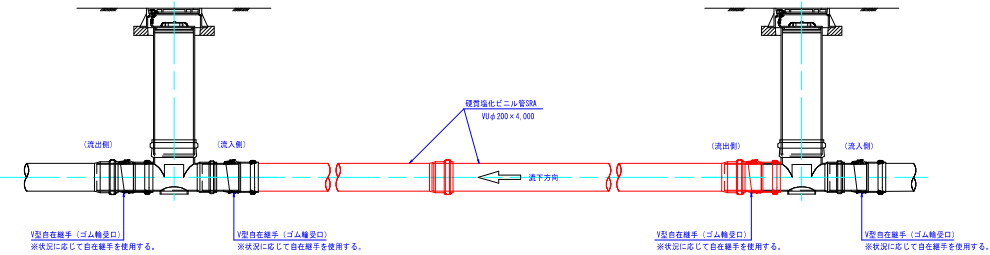
※マンホールの蓋は三次市指定（商標の登録）のものを使用すること。

塩ビ製蓋



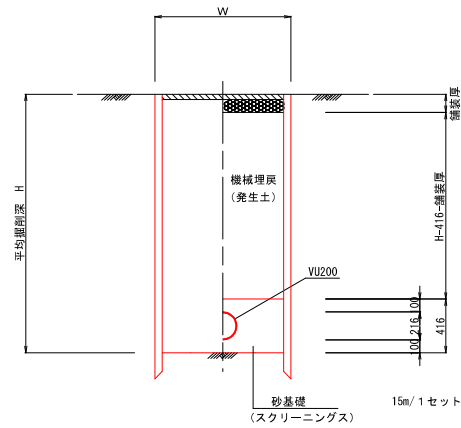
※落差部標準図は、1号、0号もしくは横円マンホールが設置できない場合に使用する。

硬質塩化ビニル管標準配管図 S=1/20



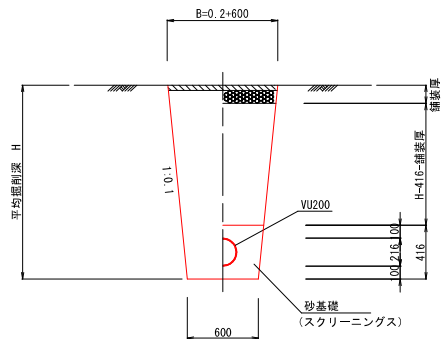
図面番号	/	縮尺	図示
工種	十日市南六丁目 管路布設工事		
種別	塩ビ製小型マンホール標準構造図	番号	/
路線名			
工事箇所	三次市十日市南六丁目地内		
三 次 市			

建込簡易土留工法

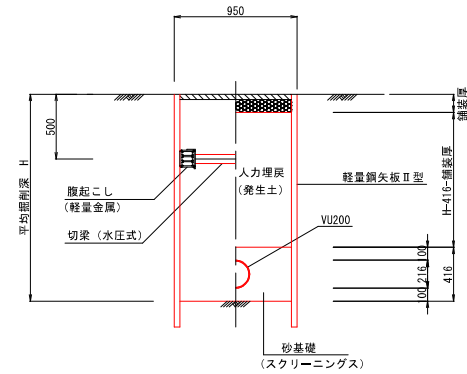


掘削深 H	掘削機種	掘削幅 W
H ≤ 3.0m	BH 0.28m ³	0.95m
H > 3.0m	BH 0.45m ³	1.05m

素掘り
(掘削深 ≤ 1.50m)



軽量鋼矢板Ⅱ型



※ H ≤ 2.0m → 1 段梁
H > 2.0m → 2 段梁

図面番号	/	縮尺	図 示
工 種	十日市南六丁目 管路布設工事		
種 別	土工及び土留・管布設標準図	番 号	
路 線 名			
工事箇所	三次市十日市南六丁目地内		
三 次 市			

S=1/20

蓋
(宅内用 T-8 or T-2)

1200以上

布設図・土工図

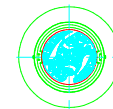

$$B = 0.2H + 550$$

公共柵蓋詳細図 S=1/10

蓋製ビ塩



鑄鐵製蓋



図面番号	/	縮尺	図 示
工 種	十日市南六丁目 管路布設工事		
種 別	取付管布設要	番号	/
路 線 名			
工事箇所	三次市十日市南六丁目地内		
三 次 市			